

**PROJETO DE UM COWORKING - ESPAÇO DE TRABALHO
COLABORATIVO E COMPARTILHADO PARA O MUNICÍPIO
DE SANTO ANTÔNIO DA PLATINA – P.R.**

**A COWORKING PROJECT - COLLABORATIVE AND SHARED WORK SPACE
FOR SANTO ANTÔNIO DA PLATINA, PARANÁ, STATE.**

¹OGAWA JÚNIOR, Flávio Seiti; ²GUARNIÉRI, Adriana Rita

^{1 e 2} Departamento de Arquitetura e Urbanismo – Centro Universitário das Faculdades Integradas de Ourinhos - UniFIO/FEMM.

RESUMO

O presente trabalho tem como sua finalidade discorrer sobre o tema: Coworking. Com o passar dos anos e com as tantas mudanças e atualizações que o mundo no geral vem sofrendo, os avanços na tecnologia e a praticidade tomaram conta da rotina e dos afazeres diários, trazendo consigo alguns tipos de adaptações. Autônomos e outras atividades profissionais assim propriamente ditas, têm optado pela comodidade de trabalhar em casa, criando assim uma nova realidade de ambiente de trabalho e apresentando também uma flexibilidade em seus horários o que lhes permite realizar outras atividades e resolver possíveis problemas que venham a surgir. É o chamado “home office”. Mas, para que os mesmos possam desfrutar de tamanha comodidade e assim desempenhar as funções que lhe são designadas, estes profissionais precisam de uma estrutura na qual possam realizar seu trabalho. É assim que surge a idéia do Coworking, inovação na qual hoje traz até quem deseja optar por seus serviços, desde escritórios com variados portes, até salas para reuniões e pequenos eventos. Tendo como base pesquisas e revisões bibliográficas também, há a pretensão de apresentar um projeto no qual tenha-se um ambiente profissional qualificado, moderno, bem estruturado, aconchegante e com o intuito e principalmente visando a satisfação das necessidades dos futuros profissionais que virão utilizá-lo, sem deixar de pensar nos horários a serem apresentados, a comodidade, um local tanto de entretenimento quanto de lazer.

Palavra-chave: Coworking; Comodidade; Inovação.

ABSTRACT

This work aims to present a theme project: Coworking. Over the years and with the many changes and updates that the world in general has undergone, advances in technology and practicality have taken over the routine and daily tasks, bringing with it some types of adaptations. Freelancers and other professional activities as such, have opted for the convenience of working at home, thus creating a new reality of the work environment and also presenting flexibility in their schedules which allows them to carry out other activities and solve possible problems that may arise. . It is called the “home office”. But, in order for them to enjoy such comfort and thus perform the functions assigned to them, these professionals need a structure in which they can carry out their work. That is how the idea of Coworking arises, an innovation that today brings even those who want to opt for its services, from offices of varying sizes, up to a room for meetings and small events. Based on research and bibliographic reviews as well, there is the intention of presenting a project in which there is a qualified professional environment, modern, well structured, cozy and with the intention and mainly aiming to satisfy the needs of future professionals who will use it. it, without forgetting the times to be presented, the convenience, a place for both entertainment and leisure.

Keywords: Coworking; Convenience; Innovation.

INTRODUÇÃO.

O *Coworking*, como é conhecido, traz consigo uma série de consequências para o mercado de trabalho, revolucionando os espaços de trabalhos colaborativos, onde surge como uma nova forma de pensar o ambiente de trabalho.

A tecnologia tem um papel fundamental atualmente em como impactar diretamente os meios de trabalho do profissional, influenciando de diversas maneiras e o modo como cada um opta por exercer suas atividades diárias. O *home office* é uma delas. No caso dos profissionais que optam por trabalhar nesta modalidade, muitas vezes consistem no fato do indivíduo ter a praticidade e a flexibilidade em seus horários de trabalho para conciliar suas atividades pessoais e as de serviço.

Entretanto, surge um fato inconveniente quando este mesmo profissional necessita receber um cliente ou fornecedor para reuniões, tendo que recorrer a locais públicos para realização de tal. Locais estes que na maioria das vezes, não oferece um ambiente com estrutura adequada ou uma privacidade maior para realização das mesmas.

O *Coworking* surge como uma proposta de solução aos pontos negativos que a liberdade de se trabalhar em *home office* causa, como o possível baixo rendimento, também como para novos profissionais que buscam entrar no mercado de trabalho, mas não possuem capital para investir em um local próprio para realizar suas atividades. Coworking é um escritório compartilhado, local este de trabalho para as mais diversas empresas e profissionais, projetado para possibilitar um ambiente produtivo, inovador e colaborativo, visando atender as necessidades que o profissional tem de momento.

Esses locais transformaram-se em espaços de interação, ideias e compartilhamento. Em tempos de mudanças muito rápidas, eles chegaram para revolucionar e reinventar o universo do trabalho. A proposta é que os usuários possam ter um local de trabalho com flexibilidade no seu uso com redução de custos comparados ao de se ter um escritório próprio, e que os mesmos compartilhem o mesmo espaço físico, conversando, trocando experiências e aumentando seu *networking*.

Os avanços tecnológicos moldam cada vez mais os modelos, as formas e os padrões de trabalho e, como consequência, influenciam os gostos, as atitudes e as decisões. Estamos a falar um conceito de negócios inovador, criador, diferenciador, como temos verificado. Os centros de negócios, como todas as franjas produtivas, alavancam-se cada vez mais apoiados nas

novas ferramentas. Para que um centro de negócios evolua e os seus serviços se tornem ainda mais personalizados e eficazes é fundamental acompanhar o desenvolvimento tecnológico. A gestão vê-se confrontada com o aumento da qualidade, exigida cada vez mais pelos clientes deste tipo de serviço (QUARESMA; GONÇALVES, 2013).

A cidade de Santo Antônio da Platina – P.R., localizada no interior do Paraná com 45.993 habitantes, segundo levantamento do IBGE (2019), firma-se como centro comercial e industrial de toda a região do Norte Pioneiro. A cidade concentra as maiores empresas comerciais e importantes unidades industriais, lhe dando o título de cidade polo comercial, atendendo aos moradores locais e cidades vizinhas.

Com base nisso, um projeto de espaço para coworking está sendo proposto para Santo Antônio da Platina – P.R., para atender a diversos profissionais locais e passageiros que necessitam de um local flexível que possa atender as suas necessidades e exigências. Devido ao alto custo para se manter um local próprio de trabalho, a proposta irá tornar acessível à prestação de serviço que esse tipo de ambiente oferece, disponibilizando todos os recursos cabíveis para que o profissional possa atender a sua demanda de serviços.

METODOLOGIA.

Para o presente trabalho, para que seja apresentado de forma clara e sucinta, faz-se necessário uma ampla busca a respeito do tema abordado pelo mesmo. Assim sendo, a pesquisa aqui envolvida será girada em torno de sites com a temática de arquitetura corporativa e colaborativa em si, publicações referidas ao tema, monografias já apresentadas a respeito do que aqui se trata, tendo assim uma base da qual será desenvolvida o texto no corpo do trabalho aqui presente. A forma como será buscada tais informações, tornará o caminho mais fácil e conseqüentemente a sua compreensão.

RESULTADOS E DISCUSSÃO.

A partir de estudos realizados em campo, foi possível obter informações que serão levadas em consideração ao projeto, para ter um entendimento mais profundo de como ocorrem às funções e todas as atividades dos espaços de coworking.

As visitas técnicas foram de suma importância para entender o impacto que este tipo de serviço causa nos dias de hoje, onde se encontram muitos adeptos a este estilo de trabalho, meio este que promove conexões entre os coworkers.

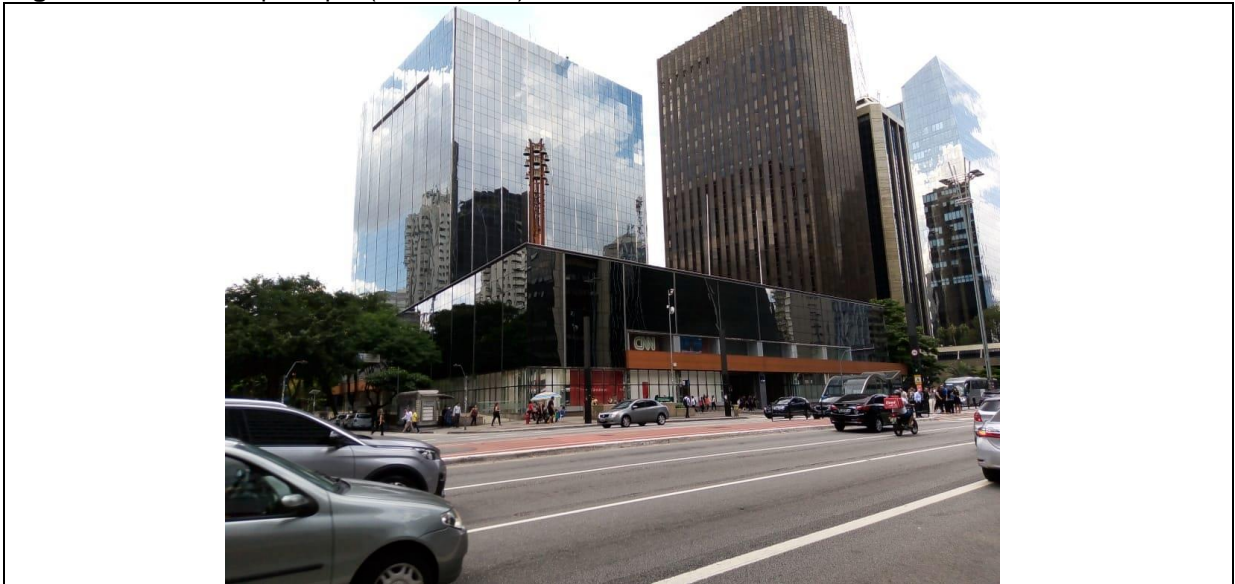
A partir destas visitas, foi realizado um levantamento onde foram considerados: partido arquitetônico, sistemas construtivos, materiais utilizados, organização espacial, volumetria, circulação (fluxos internos e externos) e condicionantes do projeto (ventilação e iluminação).

WeWork Paulista.

São Paulo possui inúmeras unidades de escritórios compartilhados da WeWork, empresa imobiliária comercial americana que fornece espaços de trabalhos compartilhados ao redor do mundo, sendo a maior referência no ramo de coworkings.

Muito mais do que um coworking, a WeWork é uma rede global de criativos e empreendedores. A unidade escolhida encontra-se situada na grande Avenida Paulista, um dos principais marcos turísticos da cidade, próximo a um icônico ponto de referência da cidade, o MASP, garantindo uma localização privilegiada de fácil acesso por meios de transporte público, além de contar com estacionamento no prédio e armazenamento de bicicletas disponível.

Figura 01 - Fachada principal (Av. Paulista).



Fonte: Acervo pessoal.

Os materiais evidentes utilizados na construção do prédio são: concreto aparente, estrutura metálica, vidro temperado e drywall.

O terreno encontra-se em um espaço nivelado, não necessitando de intervenções topográficas. O acesso se encontra direcionado para a Av. Paulista,

onde possui de frente uma estação de metrô e pontos de ônibus próximos, além de estar de esquina facilitando para que seus usuários pedestres tenham acesso ao local sem ter a necessidade de uma longa volta pela avenida que teria de ser feito por aqueles que se encontrassem do outro lado da avenida.

No acesso principal está localizado um grande hall de entrada de grande pé direito com estrutura aparente, que dá acesso as empresas que se encontram instaladas no prédio. A recepção de acesso ao WeWork fica logo a frente ao adentrar, ao lado das catracas de acesso com um cartão que cada membro recebe. Visitantes precisam de um horário marcado, para que algum responsável possa atender ao visitante com disponibilidade para mostrar todo o espaço que a WeWork ocupa.

Ao chegar no primeiro pavimento da rede de escritórios compartilhados, o hall de elevadores possui fortes lâmpadas redondas e amarelas, que levam até a recepção em um ambiente amplo onde se encontra a área de convivência com mesas e sofás encontradas ao centro e nas extremidades do lugar, algumas possuem vista privilegiada da avenida. Neste mesmo ambiente encontra-se uma cozinha compartilhada onde os usuários podem se servir de água e café a vontade, que também contam com torneiras de chopp liberado para o horário de happy hour após as 18:00 horas, serviços estes que são inclusos no valor cobrado pelo plano escolhido. Mesas de jogo e um espaço com produtos a venda pagos com crédito disponível de seu plano, através do app MyCheck desenvolvido para os usuários, também podem ser encontrados. O ambiente é termicamente confortável e aconchegante, com boa iluminação e ventilação natural já que conta com suas fachadas em vidro.

Esta área comum é muito movimentada, sempre com eventos, happy hour todo dia, algo que não estamos acostumados numa empresa tradicional, mas funciona muito bem para interagir, conhecer pessoas e fechar negócios. Nos demais andares, ao adentrarmos há uma recepção onde é comum coworkers deixarem no mural da bancada anotações de buscas de interesse e serviço ou o que estão oferecendo. Ao começar a explorar o setor da área de escritórios, nota-se uma boa distribuição das salas encontradas, com uma boa disposição de circulação com corredores bem iluminados por lâmpadas redondas. Ao longo do corredor é possível encontrar áreas de descanso. As salas que se encontram nas extremidades do prédio possuem sua fachada toda em vidro temperado com uma visão ampla de seu entorno. As estações de trabalho variam de tamanho sendo encontrados de cabines individuais a salas de inúmeros tamanhos com variadas disponibilidades de lugares.

Figura 02 - Sala para oito pessoas.



Fonte: Acervo pessoal.

A WeWork Paulista recebe um fluxo de mais de 1000 pessoas diariamente, em termos de espaço a capacidade de atender a todos é bem atendida, possui muitas salas privativas com diversos tamanhos, para atender desde pessoas que trabalham de forma individual quanto a equipes de empresas de alcance internacional com grande capacidade de funcionários. Todos os ambientes são bem decorados e organizados, possuem grandes janelas que possibilitam a entrada de iluminação e ventilação natural. As dimensões dos espaços e fluxos internos e externos atendem bem ao uso do espaço. Todos os andares detentores da WeWork possuem disposição de ambientes e fluxos de circulação semelhantes, o que difere algumas das outras são os tamanhos de salas privadas.

Spaces Berrini.

FICHA TÉCNICA: Nome: Spaces Berrini. Localização: Rua Irmã Gabriela, 51 – Cidade Monções – São Paulo – SP. Início das atividades: 2018. Área: 7.000,00m².

Com a proposta de abrir a quarta unidade da Spaces em São Paulo, a marca começou uma busca por um local que se encaixasse nos padrões necessários, sempre carregando um estilo característico próprio. A partir das buscas, foi encontrado um prédio que estava em construção, localizado no bairro Berrini, que pôde ser finalizado com o estilo da empresa, garantindo o melhor quando se trata de espaços de trabalho, designer arquitetônico futurista, melhores espaços de conexão e trabalhar de uma maneira colaborativa com outras empresas e usuários.

Sua localização está bem situada, próximo à estação de trem e de pontos de ônibus, além de um parque urbano ao lado do lote, proporcionando uma vista

agradável, fugindo do padrão da capital paulista que é muito comum o entorno estar rodeado de prédios altos. O acesso se dá por uma rua tranquila com pouca movimentação que fica perpendicular a uma das vias principais da região, conta também com estacionamento.

A excelência na prestação de serviços pode ser observada em detalhes encontrados nesta unidade. O local disponibiliza de bicicletas elétricas para seus membros e carregadores elétricos para veículos. Além de geradores, possui também um banco de bateria, para garantir as condições de trabalho dos clientes, independente da falta de luz.

São sete andares bem distribuídos onde três deles são voltados para as atividades de coworking, enquanto os demais são escritórios executivos. Uma informação interessante e útil é que o arquiteto da Spaces Berrini trabalha no local, infelizmente não se encontrava no momento da visita.

O local atende a variados tipos de clientes, possuindo espaços para desde o pequeno empreendedor, a empresa que está começando, e empresas de médio e grande porte, sendo elas nacionais ou internacionais que necessitam de uma estrutura para realizarem os seus trabalhos. Um espaço como este não pode ser pensado apenas na parte estrutural e física das salas, mas no conjunto, para tornar o espaço funcional, não só para o local, mas para a cidade. As salas possuem um cuidado com a acústica do ambiente para manter a privacidade de seus usuários, evitando que ruídos externos se tornem um problema.

Figura 03. Fachada do prédio.



Fonte: Acervo pessoal.

A fachada do prédio toda revestida em vidro espelhado proporciona ao interior dos escritórios uma vista de todo o entorno e garante boa iluminação e ventilação natural. O prédio todo conta com ambiente climatizado.

No pavimento térreo se encontra a recepção, acesso eletrônico ao prédio e um ambiente de espera, em suas laterais há acessos a áreas externas, sendo uma delas composta por dois pequenos blocos de salas de reuniões em estrutura metálica, paredes de vidro e drywall e cobertura em vidro. Salas essas que podem ser divididas ou unificadas através da movimentação da parede de drywall central que separa duas salas ao meio, para o caso de privacidade existem as cortinas instaladas.

Ainda na área externa do pavimento térreo, ao lado oposto das salas de reuniões, encontra-se um dos ambientes de integração de área externa do prédio, com espelho d'água voltada para a fachada. Local muito comum utilizado em horários de almoço, descanso e lazer. A decoração visual externa foi realizada por um grafiteiro renomado que usou da criatividade para passar uma ideia urbana da cidade de São Paulo, a intenção é transmitir sensação de movimento através dos grafites. O mobiliário colorido contrasta bem com o grafite.

Nos pavimentos superiores onde se encontram os espaços destinados para o coworking do prédio, ao acessarmos podemos observar um estilo de design industrial

com estruturas aparentes. O design industrial é uma tendência comum entre espaços de coworking.

Ao sair do hall de elevadores já acessamos o espaço de trabalho compartilhado, onde coworkers dividem mesas e bancadas para realização dos trabalhos. O ambiente conta com janelas que vão de fora a fora promovendo boa iluminação natural e ventilação. O pavimento possui espaços reservados para salas privativas, o qual não foi possível registrar com imagens devido aos direitos autorais.

O prédio possui um pavimento assinado por Fabiana Scaranzi, destinado para o público feminino, onde semanalmente o Spaces oferece tratamentos de beleza, maquiagem, manicure, pedicure e etc para as clientes gratuitamente.

Todos os pavimentos são equipados com estações de trabalho individual e compartilhados, salas privativas, salas de reuniões, sala de estar, cozinha compartilhada, ilha de impressão e ambiente de desconpressão, onde os usuários podem utilizar para realizarem suas refeições durante o horário de trabalho. Em um dos pavimentos possui uma área de uso comum, onde podem ser realizadas refeições, reuniões ou até mesmo um momento de descontração.

O terraço é composto por auditório com capacidade para 80 pessoas, podendo ser alugadas por um dia inteiro ou por meio período. Academia para o uso de duas a três pessoas simultaneamente equipados com televisor e ar condicionado, em paredes de vidro e drywall. Ambiente de lazer que conta com cinema ao ar livre para os usuários em horários fora de expediente comercial.

CONCLUSÃO

O ponto de partida para se ter chegado ao tema presente, partiu da necessidade do município possuir um local de trabalho que seja acessível, principalmente para profissionais recém inseridos no mercado de trabalho, que buscam prestação de serviço de qualidade e redução de custos.

O desenvolvimento do presente projeto possibilitou uma análise de como um espaço de trabalho compartilhado se comporta. Quais as vantagens e o que faz desse modelo de trabalho contemporâneo atrativo para profissionais liberais. Além disso, também permitiu pesquisas de campo para obter dados mais consistentes sobre o funcionamento dos projetos.

Buscou se nas referências teóricas, projetuais e estudos de casos, o embasamento necessário para elaboração deste projeto. Será levado em

consideração todos os resultados obtidos durante este trabalho, assim, chegando à definição do conceito e partido do mesmo.

Terá como objetivo principal neste trabalho, promover um espaço coletivo, convidativo e sustentável com alternativas que proporcione melhor qualidade de trabalho para os profissionais.

Conclui-se que, a proposta de um projeto de arquitetura de um espaço empresarial com ênfase no conceito de Coworking para a região norte pioneira do Paraná, seja capaz de atender as condições funcionais, de conforto ambiental e das necessidades dos usuários para a melhoria na qualidade de vida e trabalho para as pessoas.

REFERÊNCIAS

CLASSICOS-DA-ARQUITETURA-EDIFICIO-ADMINISTRATIVO-SC-JOHNSON-AND-SN-FRANK-ILOYD-WRIGHT. Disponível em: <<https://www.archdaily.com.br/br/873090/classicos-da-arquitetura-edificio-administrativo-sc-johnson-and-sn-frank-ilyd-wright>>, acesso em 20 de março de 2020.

CURITIBA-TEM-51-COWORKINGS-PARA-O-FOMENTO-DE-STARTUPS-A-CUSTOS-MENORES. Disponível em: <<https://www.curitiba.pr.gov.br/noticias/curitiba-tem-51-coworkings-para-o-fomento-de-startups-a-custos-menores/47540>>, acesso em 10 de abril de 2020.

DPOT-ISAY-WEINFELD. Disponível em: <<https://www.archdaily.com.br/br/894610/dpot-isay-weinfeld>>, acesso em 12 de maio de 2020.

DPOT- ISAY-WEINFELD. Disponível em: <<https://archtrends.com/blog/isay-weinfeld/>>, acesso em 22 de março de 2020.

INSTITUTO-LING-TRAZ - PROGRAMACAO-DE-CINEMA-NO-INSTITUTO-LING-TRAZ-EXIBICAO-COMENTADA-E-CURSO. Disponível em: <<https://expansaors.com.br/programacao-de-cinema-no-instituto-ling-traz-exibicao-comentada-e-curso/>>, acesso em 20 de maio de 2020.