

ESTUDO DE CASO PARA A ELABORAÇÃO DE UM PROJETO UMA BIBLIOTECA PÚBLICA PARA A CIDADE DE WENCESLAU BRAZ

CASE STUDY FOR THE DESIGN OF A PROJECT A PUBLIC LIBRARY FOR MUNICIPALITY OF WENCESLAU BRAZ

¹FERRAZ, R. C.; ²GOMES, G. F. M.

^{1,2}Departamento de Arquitetura e Urbanismo – Centro Universitário das Faculdades Integradas de Ourinhos – Uni-FIO/FEMM.

RESUMO

O acesso ao estudo e à cultura é um direito de todos e é um dever do Estado proporcionar isso. Porém em cidades menores há um grande déficit de investimentos nesse setor, sendo assim, muitas pessoas, principalmente de classe baixa, acabam não tendo acessos à cultura. O projeto da Biblioteca Municipal para a cidade de Wenceslau Braz, foi pensado em tudo isso. Seu projeto é em um terreno de fácil acesso para todos, incluindo os de classe baixa, já que se localiza em um bairro próximo ao bairro mais simples da cidade. Sua forma arquitetônica chama a atenção de todos que passam por perto, o terreno conta também com praça e um playground, sendo mais um atrativo para as pessoas irem até o local. Para chegar nesse projeto, foram realizadas visitas *in loco* de algumas bibliotecas, mostrando quais são os problemas encontrados, e qual o melhor fluxo interno para se trabalhar. Pode-se dizer que esse projeto foi realizado em quatro etapas: sendo na primeira a pesquisa de arquitetos como referência, a segunda em estudo do terreno e seu entorno, na terceira o estudo de caso, e na quarta e última etapa o desenvolvimento do projeto

Palavras – chave: Biblioteca. Cultura. Acesso. Wenceslau Braz. Pesquisa.

ABSTRACT

Access to study and culture is a right for all and a State duty to provide this. However, in smaller cities there is a great deficit of investments in this sector, and thus, many people, mainly of lower class, end up having no access to culture. In the project of the Municipal Library for the city of Wenceslau Braz, it was thought of all this. Its project is in an area of easy access for all, including the low class, since it is located in a neighborhood near the simplest neighborhood of the city. Its architectural form draws the attention of all who pass by, the land also has a square and a playground, being more attractive for people to go to the place. In order to arrive at this project, there were on-site visits of some libraries, showing what problems were found, and what better internal flow to work with. It can be said that in this project were carried out in four stages: in the first the research of architects as reference, the second in study of the terrain and its surroundings, in the third the case study, and in the fourth and last stage the development of the project

Keywords: Library. Culture. Access. Wenceslau Braz. Search

INTRODUÇÃO

Para uma melhor fundamentação na hora de se projetar é importante a realização de um estudo de caso, ao qual ajuda a identificar de uma melhor visão, quais são os problemas encontrados em uma biblioteca, e obter um melhor conhecimento sobre sua funcionalidade e utilização. Foram realizados dois estudos *in loco*, a primeira foi realizada na Biblioteca da Universidade Positivo, localizada na cidade de Curitiba, Paraná. E a segunda foi realizada na Biblioteca Pública de

Wenceslau Braz, também no Paraná. Com esse estudo foi possível identificar o funcionamento do fluxo, entender sua arquitetura e a distribuição do layout, acessibilidade e conforto térmico e acústico. Foi avaliado também o entorno e a relação que o prédio possui com a sociedade.

Na Biblioteca da Universidade Positivo campus Ecoville, em Curitiba no Paraná, a Biblioteca se destaca pela sua beleza arquitetônica que utiliza de muitos vidros, deixando o ambiente com uma boa iluminação natural, e permitindo que seus usuários usufruam também da beleza que possui ao redor do prédio.

Ela foi projetada pelo arquiteto Manoel Coelho Arquitetura e Design e possui uma área de 6.300 m². Sua construção foi concluída no ano de 2001, atendendo os alunos de todas as instituições do Grupo Positivo, como também seus colaboradores, professores e a comunidade, porém o empréstimo de livros à comunidade não é permitido.

Já a Biblioteca Municipal Maria de Lourdes Alves, localizada na cidade de Wenceslau Braz no Paraná, a Biblioteca abriga um acervo pequeno que possui desde acervos infantis, em braile, juvenil e para adultos. Ela foi projetada pela própria equipe de engenharia e arquitetura do município, que adaptou de uma antiga casa. O local é adaptado para PNE, contendo rampas de acesso, porém não há muitos espaços no layout.

Foi inaugurada em fevereiro de 2011, a biblioteca faz parte do projeto “Biblioteca Cidadã”, do Governo do Estado do Paraná, e possui cerca de 2 mil exemplares sendo alguns novos e outros por doação, porém no dia do estudo foi constatado que o acervo não se encontra em um bom estado de conservação. Os livros do acervo vão desde literatura clássica de autores do século XVIII e XIX até os escritores contemporâneos e internacionais.

MATERIAL E MÉTODOS

Para a realização do estudo para o projeto e elaboração do presente artigo, foram realizados dois estudos de caso. E pesquisa no site da Biblioteca.

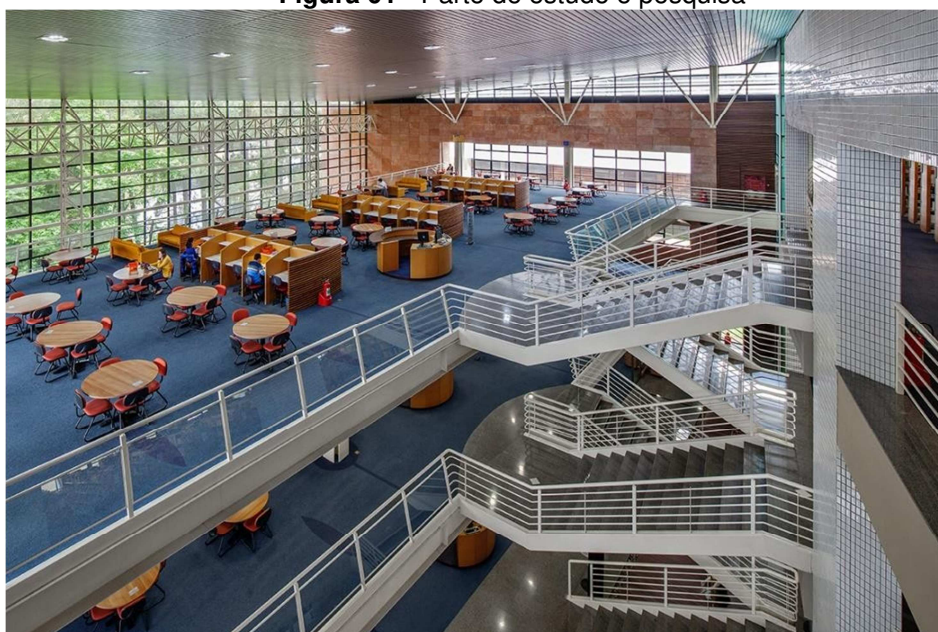
RESULTADOS E DISCUSSÃO

Biblioteca Universidade Positivo

Na biblioteca da Universidade Positivo, o estilo adotado pelo arquiteto permitiu a criação de ambientes independentes. Na recepção fica destacado o uso

do Pé Direito duplo, dando a sensação de ter um prédio dentro do outro. Sua estrutura interna possui vigas e pilares que foram trabalhados em aço, dessa forma proporcionando vãos maiores. Apesar do prédio não ter mecanismos (coberturas ou divisórias) que sejam móveis, a flexibilidade dos ambientes dá-se por serem abertos, com poucas paredes internas, tendo a divisão quase que somente pelos móveis. Como podemos perceber na figura 01, a parte de mesa de estudos e pesquisa. Notamos os grandes vãos livres.

Figura 01 - Parte de estudo e pesquisa



Fonte: Acervo Pessoal (2019)

Figura 02 – Interação do interno com o externo



Fonte: Acervo Pessoal (2019)

Na imagem acima (figura 02) percebemos a grande parede de vidro que separa o interior da biblioteca com o exterior voltado a uma grande vegetação e ao lago, proporcionando aos usuários um ambiente tranquilo e relaxante. Dessa forma o uso da iluminação natural é muito bem aproveitada.

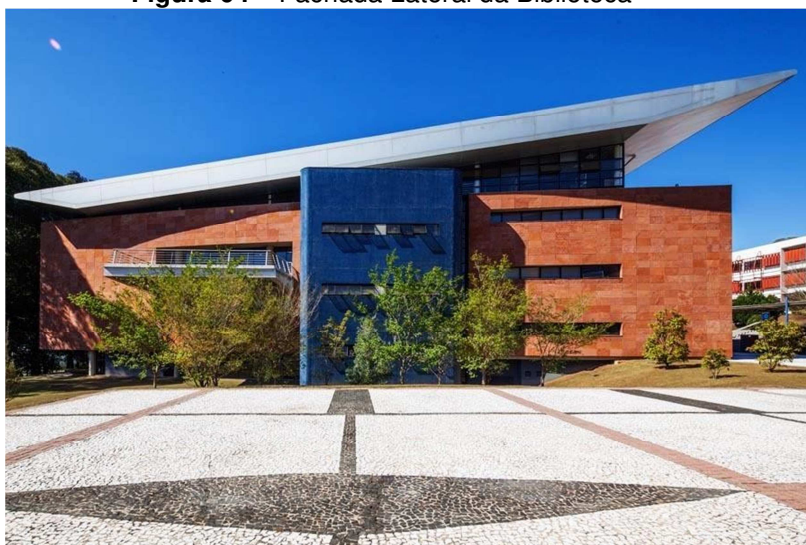
Sua arquitetura se destaca, na figura 03 podemos ver a fachada da biblioteca, e na figura 04 podemos ver a lateral, onde se encontra uma porta usada para a entrada de novos livros. Esse local é localizado no S2, onde se encontra a fotocópia, restauro, cozinha, processo técnico e processo físico.

Figura 03 – Fachada da Biblioteca



Fonte: Biblioteca UP

Figura 04 – Fachada Lateral da Biblioteca



Fonte: Biblioteca UP

Ao se realizar o estudo nessa biblioteca foi constatado que há a necessidade de ampliação, pois ali não ocorre com frequência o desenvolvimento da coleção, ou seja, não há o desbaste, dessa forma livros que nunca foram utilizados acabam tomando espaço, sendo assim, a biblioteca terá que passar por um processo de ampliação.

O layout da biblioteca é bem distribuído, tanto na parte interna com a distribuição dos armários do acervo e mesas de estudo, quanto o design arquitetônico do prédio. O layout funciona de maneira harmônica com o fluxo de pessoas que frequenta o local. Porém foi constatado um único problema encontrado pois a luz artificial incide sobre o acervo, dessa forma a vida útil dos livros da última prateleira acabam sendo bem menores.

Foi constatado que o número de funcionários não atende a demanda. Atualmente a biblioteca possui três bibliotecários, sendo que deveria ter seis, doze assistentes e deveria ter no mínimo vinte. Dessa forma teria um melhor andamento do local. O único setor que foi constatado que tem a quantidade ideal de funcionários, é o de analistas que possui quatro funcionários.

Segundo um dos bibliotecários D. L. da SILVA, o número de pessoas que frequentam o local tinha caído entre os anos de 2016 à 2018, porém no ano de 2019 houve um maior incentivo ao uso da biblioteca, dessa forma o número de pessoas que frequentam o local esse ano aumentou significativamente, cerca de 1.800 pessoas frequentam o local por dia.

Biblioteca Maria de Lourdes Alves

Na Biblioteca Maria de Lourdes Alves podemos ver que o prédio possui uma arquitetura simples e com um péssimo conforto termo- acústico.

Podemos ver na figura 05 a fachada, que respeita o projeto “Biblioteca Cidadã”.

Figura 05 – Fachada contendo o único acesso ao prédio



Fonte: Acervo Pessoal (2019)

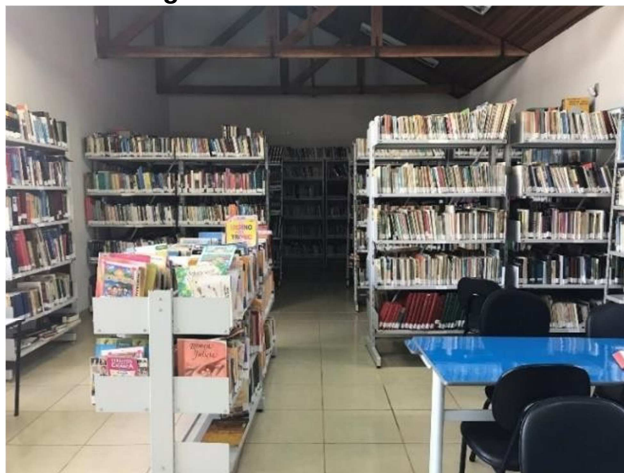
Com o estudo realizado podemos ver que o prédio possui uma adaptação mediana, pois ele tem uma rampa de acesso ao prédio, porém o corredor de acesso ao banheiro PNE (figura 06) não é proporcional ao espaço que um cadeirante necessita para fazer o giro da cadeira com conforto, de acordo com o funcionário desde que a biblioteca foi inaugurada somente um cadeirante foi até a instituição, porém não fez o empréstimo de nenhum livro, pois estava acompanhando um outro visitante, mesmo o prédio possuindo uma prateleira inteira de livros em braile.

Figura 06 - Corredor para acesso aos banheiros e copa



Fonte: Acervo Pessoal (2019)

Na figura 07 podemos ver o acervo geral, que fica todos os tipos de livros, separados somente pelos armários, porém o ambiente é o mesmo. De acordo com o funcionário da biblioteca, o local precisaria de uma atualização do acervo e de um desbaste de livros não usados, pois há muito espaço sendo tomado pelos livros que nunca foram emprestados e que estão desatualizados, como enciclopédias por exemplo. Dessa forma, não há mais espaços para novos livros e muitos visitantes não encontram o que procuram, ocasionando um menor número de visitas. A distribuição do layout atende à demanda, já que o fluxo da biblioteca é pequeno.

Figura 07 – Acervo Geral

Fonte: Acervo Pessoal (2019)

A biblioteca possui dois funcionários que trabalham tanto na parte da recepção, atendendo os visitantes, quanto na parte de recebimento e catalogar os livros, porém o número de funcionários atende à demanda. O problema encontrado com os funcionários é que o prédio não possui alguém para os serviços gerais, tendo que “emprestar” de outro setor, ocasionando problemas, já que o funcionário só pode ir até o prédio, mediante autorização do setor em que trabalha e da sua disponibilidade, conseqüentemente o ambiente fica sujo.

De acordo com a pesquisa realizada *in loco* chegamos à conclusão que o local deveria ser mais atrativo, dessa forma atrairia mais visitantes. Melhorando sua arquitetura, quanto sua decoração interna, com decorações festivas por exemplo. O local tem uma péssima ventilação natural e não possui climatização, deixando o ambiente extremamente quente no interior, já que a luz do sol bate diretamente no prédio, que não possui árvores ao seu redor e nem sistema de brise, sendo utilizado somente insulfilm nas janelas para bloquear a entrada do sol. Com isso a luz natural também não entra como deveria, deixando o local um pouco escuro, tendo que utilizar da iluminação artificial. O local recebe em média 3 pessoas por semana, um número que poderia ser mudado, pois de acordo com a pesquisa com o funcionário do local, por faltar alguns livros e pelo local não ter um conforto térmico adequado, e pela sua decoração nada atrativa, os visitantes acabam não frequentando o local.

CONCLUSÃO

Após realizar a visita técnica nos dois edifícios, concluímos que a quantidade de visitantes varia de acordo com o acervo e com algo que chame a atenção dos visitantes, instigando a visita até o local. Na visita à Biblioteca da Universidade Positivo vemos uma arquitetura diferenciada do comum, com amplos espaços e com atrativos ao visitante, sem contar a parte do acervo, com livros novos e com vários títulos. Na Biblioteca Municipal Maria de Lourdes Alves, notamos que o prédio em si já possui vários pontos que acabam não atraindo o visitante. Um pé direito baixo, e sem ventilação natural ou climatização, deixando o ambiente extremamente quente em seu interior, um acervo desgastado e dessa forma o visitante acaba não indo com frequência até o local. É notável que é preciso um bom plano de ideias para deixar a biblioteca da cidade de Wenceslau Braz com uma arquitetura mais atrativa, com um layout que deixe o ambiente mais confortável para todo o tipo de público, com programas que atraiam mais os visitantes.

REFERÊNCIAS

REFERÊNCIAS BIBLIOGRÁFICAS

SANTOS, José Luiz dos. **O que é Cultura**. 6.ed. São Paulo : Brasiliense, 1987. 73p.

SILVA, R.A.P. **Leitura; Necessidade; Literatura; Prazer**. 12 f. Mestre em Literatura pela Universidade de Brasília, Brasília. (ano não encontrado)

CASAMONTI, Marco. **Jean Nouvel**. Vol. 8. Ed. Folha, 2011. 80p.

SMITH, Frank. **Compreendendo a Leitura**. 4.ed. Ed.ArTmed, 2003. 258p.

GIL, Joaquim. **Wenceslau Braz – Origens e Formação**. 21ed. Curitiba: Imprensa Oficial, 2004. 126p.

ENDEREÇOS ELETRÔNICOS

WEB ARTIGOS. **Importância da leitura na sociedade moderna e o papel da escola da formação de leitores proficientes**. 2009. Disponível em <<https://www.webartigos.com/artigos/a-importancia-da-leitura-na-sociedade-moderna-e-o-papel-da-escola-na-formacao-de-leitores-proficientes/26228>> Acessado em 18 mai. 2019

VIVA DECORA. **Jean Nouvel**. 2018. Disponível em:

< <https://www.vivadecora.com.br/pro/arquitetos/jean-nouvel/> >. Acessado em 03 mai. 2019

ESCRITÓRIO DE ARTE. Le Corbusier. 2012. Disponível em

< <https://www.escrioriodearte.com/artista/le-corbusier> >. Acessado em 02 mai. 2019

TODA MATÉRIA. Meios de Comunicação. 2018. Disponível em <

<https://www.todamateria.com.br/meios-de-comunicacao/>>. Acessado em 19 fev. 2019

UP. **Biblioteca da Universidade Positivo**. 2019. Disponível em

<<https://www.up.edu.br/biblioteca>>. Acessado em 20 mai. 2019